

O-GRILL

Den eneste helt bærbare gasgrill

400

500

900T



0063



Brugsanvisning for bærbar LP-gasgrill

Indhold:

- **Generelle sikkerhedsoplysninger** ----- P1
- **Brugsanvisning**----- P3
- **Gasinstruktioner** ----- P3
- **Lækagetjek**----- P5
- **Grillning**----- P6

- **Rengøring og vedligeholdelse**----- P7
- **Opbevaring**----- P8
- **Fejlfinding**----- P8
- **Reservedelsliste**----- P9
- **Garanti**----- P10

• Generelle sikkerhedsoplysninger

FARE

Hvis du lugter gas:

1. Luk for gastilførslen til apparatet.
2. Sluk eventuel åben ild.
3. Åbn dækslet.
4. Hvis du stadig kan lugte gas, skal du holde afstand til apparatet, og straks ringe efter brandvæsenet.

Hvis disse anvisninger ikke følges, kan det medføre brand eller eksplosion, hvilket kan føre til ejendomsskade, personskade eller døden.

FARE

1. Brug aldrig dette apparat uden tilsyn.
2. Brug aldrig dette apparat nær ved bygninger, brændbart materiale eller andre gascylindere end 610 mm.
3. Brug aldrig dette apparat nærmere ved antændelig væske end 7,5 meter.
4. **Denne brugsanvisning indeholder information, som er nødvendig for en korrekt montering og sikker brug af apparatet.**
5. **Læs og følg alle advarsler og instruktioner før montering og brug af apparatet.**
6. **Følg alle advarsler og instruktioner, mens du bruger apparatet.**
7. **Gem denne brugsanvisning til senere reference.**

Hvis disse anvisninger ikke følges, kan det medføre brand eller eksplosion, hvilket kan føre til ejendomsskade, personskade eller døden.

FARE

Hvis disse instruktioner ikke følges, kan det føre til ejendomsskade, personskade eller døden.

Rengør grillpanden og bundpladen, hver gang inden du griller. Overflødigt fedt og rester i udstyret kan medføre fedtbrand indeni grillen

FARE

- Indtagelse af alkohol, receptpligtige og ikke-receptpligtige lægemidler kan svække brugeren evne til at montere apparatet korrekt eller betjene apparatet på sikker vis.
- Når du laver mad med olie eller fedt, skal du have en brandslukker af typen BC eller ABC tilgængelig. Hvis olien eller fedtet begynder at brænde, må du ikke forsøge at slukke med vand. Ring straks til brandvæsenet. En brandslukker af type BC eller ABC kan i enkelte tilfælde inddæmme branden.
- I tilfælde af regn, sne, hagl, slud eller andre former for nedbør, mens du laver mad med olie eller fedt, skal du straks tildække kogegrejet og slukke for apparatets brændere og gastilførslen. Du må ikke prøve på at flytte apparatet eller kogegrejet.
- Efterlad ikke apparatet uden opsyn. Hold altid apparatet væk fra børn og kæledyr.
- Du må ikke sætte tomt kogegrej på apparatet, mens det er i brug. Vær forsigtig, når du kommer noget i kogegrejet, mens apparatet er i brug.
- Du må ikke flytte apparatet, mens det er i brug. Lad kogegrejet køle ned til 45 °C, før du flytter den eller sætter det væk.
- Apparatet er ikke beregnet til at blive brugt som et varmeapparat, og det må aldrig bruges som et varmeapparat.

Følgende symboler, der vises nedenfor, bruges i hele denne brugsanvisning. Overhold altid disse forholdsregler, da de er meget vigtige, når du bruges mekanisk eller propandrevet udstyr.

- **Hold området omkring apparatområdet ryddeligt og frit for brændbare materialer, benzin og andre antændelige dampe og væsker.**
- **Flowet af forbrændings- og ventilationsluft må ikke forhindres.**
- **Hold ventilationsåbningen/åbningerne på cylinderhuset frie for rester.**

Brugsanvisning for bærbar LP-gasgrill

⚠ ADVARSEL

ADVARSEL indikerer en potentielt farlig situation som, hvis den ikke undgås, kan føre til døden eller alvorlig skade.

- Tjek flammerne på brænderen visuelt med billederne. **Examinant des flammes de bruleur, avec les representations imagées.**
- Information om reservedele, og hvor de kan skaffes.
- Tjek flammerne på brænderen visuelt med billederne. **Examinant des flammes de bruleur, avec les representations imagées.**
- når et apparat er udstyret med andet end en CGA-nr. 600-tilkobling, skal der findes en erklæring om, at hvis apparatet ikke er i brug, skal der være slukket for gassen ved tilførselscylindren.
- Det er kun tilladt at opbevare apparatet indendørs, hvis cylindrene er frakoblede og fjernet fra apparatet.
- når et apparat er udstyret med andet end en CGA-nr. 600-tilkobling, skal der findes en erklæring om, at hvis apparatet ikke er i brug, skal der være slukket for gassen ved tilførselscylindren.

⚠ FARE

FARE indikerer en potentielt farlig situation som, hvis den ikke undgås, kan føre til døden eller alvorlig skade.

Installationen skal overholde lokale koder eller, i fravær af lokale koder, enten den nationale forbrændingsgaskode, ANSI Z223.1/NFPA54 eller CAN/CGA- B149.1, naturgasinstallationskoden eller CAN/CGA- B149.1, Naturgas- og propaninstallationskoden.

ADVARSEL

- ▲ En forkert montering kan være farlig.
- ▲ Følg monteringsanvisningerne i denne brugsanvisning nøje.
- ▲ Der må ikke opbevares frakoblede eller ekstra propangascylindere under eller i nærheden af O-Grill.
- ▲ O-Grill må ikke bruges ved gaslækage.
- ▲ Der må ikke bruges ild for at lede efter gaslækager.
- ▲ Antændelige materialer må ikke være nærmere end 610 mm fra toppen, bunden, bagsiden eller siderne på O-Grill.
- ▲ Der må ikke bruges kul eller lavasten i O-Grill. O-Grill må aldrig bruges af børn. Tilgængelige dele på grillen kan være meget varme.
Hold børn på afstand, når apparatet bruges.
- ▲ Du skal være forsigtig, når du bruger O-Grill. Den bliver meget varm i løbet af madlavningen, og den må aldrig være uden opsyn eller flyttes under brug.

⚠ FORSIGTIG

FORSIGTIG indikerer en potentielt farlig situation som, hvis den ikke undgås, kan føre til mindre eller moderat personskade eller ejendomsskade.

- ▲ Hvis brænderen går ud under brug, skal du slukke for gasventilen. Åbn dækslet og vent i 5 minutter, før du prøver at tænde den igen, ved at følge antændelsesanvisningerne.
- ▲ Læn dig aldrig over en åben grill og læg ikke fingrene eller hænderne på boksens forkant.
- ▲ Ventilåbningen eller brænderportene må ikke forstørres, når du rengør ventilen eller brænderen.
- ▲ Hvis der skulle opstå en fedtbrand, skal du slukke for brænderen fra og lukke dækslet, indtil branden er slukket.
- ▲ O-Grill skal jævnligt rengøres omhyggeligt.
- ▲ Efter en opbevaringsperiode og/eller ingen brug, skal O-Grillen tjekkes for gaslækager og brænderobstruktioner før brug. Se instruktionerne i denne brugsanvisning for de korrekte procedurer.

Propangas er ikke naturgas. Omdannelse eller forsøg på at bruge naturgas i et propangasanlæg eller propangas i et naturgasanlæg er farligt, og vil ugyldiggøre din garanti.

- ▲ Du må ikke forsøge at frakoble nogen gastilkoblinger, mens O-Grill er i brug.
- ▲ Brug varmebestandige grillvanter eller -handsker, når du bruger O-Grill.
- ▲ Hold eventuelle ledninger med elektrisk strøm væk fra varme overflader.
- ▲ Forbrændingsprodukter, der dannes under brugen af dette produkt, indeholder kemikalier, som i Californien er kendte for at forårsage kræft, fosterskader eller anden reproduktiv skade.
- ▲ Du må ikke bruge Ikke O-Grill, hvis alle delene ikke er på plads. Udstyret skal monteres korrekt i henhold til instruktionerne i afsnittet "Rengøring og vedligeholdelse" i brugerhåndbogen.
- ▲ Anvend ikke O-Grill i bagagerum, stationcars, minivans, SUV'er, campere eller på både.
- ▲ Anvend regulatoren, som blev leveret sammen med O-Grill.
- ▲ Du må ikke forsøge at koble nogen af gasregulatorerne fra, mens grillen er i brug.
- ▲ Dette apparatet er ikke beregnet til kommerciel brug.

⚠ ADVARSEL

Du må ikke forsøge at tænde dette apparat uden først at læse afsnittet "Antændelsesanvisninger" i denne håndbog.

Brugsanvisning for bærbar LP-gasgrill

⚠ ADVARSEL

Følg nøje alle procedurer for lækagetjek i denne håndbog før grillning. Dette skal gøres selvom O-Grillen er blevet monteret hos en forhandler.

O-Grill ER KUN DESIGNET TIL UDENDØRS BRUG

ADVARSEL

Disse instruktioner skal gives til ejeren, og ejeren skal opbevare dem til fremtidig brug. Brugsanvisning Kom i gang

Brugsanvisning

Kom i gang:

Inspicer al emballage og fjern alle dele (Fig. 1)
Fold de sammenklappelige ben ud (Fig. 2)
Frigør låsemekanismen og åbn dækslet (Fig. 3).
Dækslet er åbent (Fig. 4).

Fig. 1



Fig. 2



Fig. 3



Fig. 4



Gasinstruktioner

Tilslut propancylinderen.

⚠ ADVARSEL

- Den grill må kun bruges udendørs, på et velventileret område. Må ikke bruges i en garage, bygning, under tag eller i et andet lukket område.
- O-Grill må ikke bruges under et ubeskyttet brændbart tag eller en overbygning.
- O-Grill er ikke beregnet til installation i eller på campere eller både.
- Brug ikke O-Grill nærmere brændbare materialer end 610 cm fra bunden, bagsiden eller siderne af grillen.
- Hele kogeboxen bliver varm, når den er i brug.
- Må ikke efterlades uden opsyn.
- Hold grillområdet frit for antændelige dampe og væsker som benzin, alkohol osv., og antændelige materialer.
- Du må aldrig opbevare en ekstra (reserve) propancylinder under eller i nærheden af O-Grill.

Fig. 5



Brug en cylinder med flydende propan med en kapacitet på 16 oz (Fig.5). Brug 16 oz cylindere med flydende propan, som er ca. 100 mm i diameter og 200 mm lange. Du kan finde disse cylindere med flydende propan i afdelingerne med camping, isenkram eller rørlæggerdele hos en isenkramforretning eller i sportsbutikker.

⚠ FORSIGTIG

Brug kun cylindere, som er mærket med "Propane Fuel".

⚠ ADVARSEL

Vær forsigtig, så cylinderen ikke skrues skævt på, når du installerer den. Du må ikke bruge en skiftenøgle til at stramme tilkoblingen.

Hvis man bruger en skiftenøgle, kan det skade regulatortilkoblingen og evt. forårsage en lækage.

Brugsanvisning for bærbar LP-gasgrill

Sådan tænder du for grillen

- 1) Åbn dækslet.
- 2) Sørg for, at kontrolknappen er i OFF-positionen. (Tryk kontrolknappen ind og drej den med uret for at sikre, at den er i OFF-positionen).
- 3) Tryk brænderens kontrolknop ned, og drej den til **HI / START** (⚡) (Fig.6)

⚠ FARE

Du må ikke læne dig over grillen, når den er åben. Hold ansigt og krop mindst 30 cm væk fra grillen, når du tænder den.

Fig. 6



Fig. 7



- 4) Tryk på den røde antændelsesknop flere gange, så den klikker hver gang (Fig. 7)
- 5) Tjek at der er tændt for brænderen ved at se ned igennem grillristen. Du skal kunne se en flamme.

⚠ FARE

Hvis der er ikke er tændt for brænderen, drejer du brænderens kontrolknop til OFF og venter i 5 minutter, så du sørger for, at gassen er væk, inden du prøver igen.

⚠ FARE

Hvis der ikke åbnes for dækslet, når grillbrænderen tændes, eller der ikke venter i 5 minutter fra et fejlslaget forsøg på at tænde for gassen, så den kan forsvinde, kan det føre til en eksplosiv flammereaktion, som igen kan føre til alvorlig legemsskade eller døden.

- 6) Brænderen kan tændes med en tændstik, hvis den ikke blev antændt.
 - (a) Du skal først fjerne tændstikforlængelsen fra opbevaringsrummet (Fig. 8)
 - (b) Skru tændstikken ind i klemmen på forlængelsesspinden (Fig. 9)
 - (c) Hold forlængelsesspinden nær ved brænderen, og drej langsomt på kontrolknappen (Fig. 10).
 - (d) Juster flammen til det ønskede varmeniveau.

Fig. 8



Fig. 9



Fig. 10



Brugsanvisning for bærbar LP-gasgrill

Sådan slukker du for O-Grill

Tryk kontrolknappen på brænderen ind og drej med uret til OFF (SLUK)-positionen (Fig. 11)

Fig. 11



Lækagetjek

Tjek:

- 1) Regulator for tilkobling til propencylinder.

Fig. 12



FARE

Hvis der er en lækage ved tilkoblingen (Fig. 12), skal du fjerne propencylinderen. Brug ikke grillen. Anvend en anden propencylinder, og tjek igen efter lækager med en vandig sæbeopløsning. Hvis der stadig er en lækage, efter propencylinderen igen er blevet strammet, skal du slukke (OFF) for gassen.

FARE

Hvis der er en lækage ved tilkoblingen, skal du slukke (OFF) for gassen.

BRUG IKKE GRILLEN.

Kontakt kundeservicerepræsentanten i dit område.

Når lækagetjekket er udført, skal du slukke (OFF) på gastilførslen ved kilden, og skylle tilkoblingerne med vand.

FARE

Brug ikke åben ild for at lede efter gaslækager. Kontroller, at der ikke er gnister eller åben ild i området, mens du leder efter lækager. Gnister eller flammer vil føre til brand eller eksplosion, hvilket kan føre til alvorlig legemsskade eller døden, og det kan skade ejendomme.

FARE

Du må ikke opbevare ekstra LP-Gas-cylindere under eller i nærheden af O-Grill. Fyld aldrig cylinderen mere end 80 % fuld.

Hvis instruktionerne ikke følges til punkt og prikke, kan det føre til døden eller alvorlig skade.

- 2) Tjek jævnligt for gaslækager:

Efter en periode uden brug skal du udføre følgende vedligeholdelsesprocedurer for at opretholde sikkerheden.

1. Undersøg, om brænderen har det korrekte flammemønster. (Fig. 14) Rengøres, hvis det er nødvendigt, følg procedurene, som er beskrevet i afsnittet "Vedligeholdelse" i denne håndbog.
2. Tjek alle gastilkoblingerne for lækage.

FARE

Du skal tjekke for gaslækager hver gang, du kobler gassen til eller fra.

Alle fabriksfremstillede tilkoblinger er allerede kontrolleret nøje for gaslækage. Brænderne er flammetestede. Som en sikkerhedsforanstaltning bør du imidlertid tjekke alle tilkoblingerne for lækage igen, før du bruger O-Grill. Fragt og håndtering kan have medført, at gaskoblingerne har løsnet sig eller er beskadigede.

FARE

Udfør selv disse lækagetjek, selvom grillen er monteret hos en forhandler eller i en butik.

Du skal bruge en vandig sæbeopløsning og en klud eller en børste til at påføre opløsningen. Når du udfører et lækagetjek skal du sørge for, at brænderen er i OFF-positionen og der er åbnet for gasforsyningen.

Brugsanvisning for bærbar LP-gasgrill

⚠ FARE

Du må ikke tænde for brænderen, når du leder efter en lækage.
Du tjekker for lækager ved at væde tilkoblingerne med en vandig sæbeopløsning, og kigge efter bobler.
Hvis der dannes bobler, eller hvis en boble bliver større, er der en lækage. Bemærk: Da nogle opløsninger, som bruges til at tjekke lækager, herunder vand og sæbe, kan være let korroderende, skal alle tilkoblinger skylles med vand, efter der er tjekket for lækager.

Grillning

Kom i gang:

Se "Brugsanvisning" i denne håndbog.

Sådan tænder du for grillen:

Se "Antændelsesanvisninger" i denne håndbog.

Sådan forvarmer du grillen:

Tænd for O-Grill i henhold til "Antændelsesanvisninger" i denne håndbog. Luk dækslet og drej brænderens kontrolknop til **HI/START** (⚡)-positionen.

Forvarm grillen i 5-10 minutter (afhængig af forhold som lufttemperatur eller vind).

Når grillen er forvarmet, indstiller du brænderens kontrolknop til lavt niveau.

Bemærk: Vejr og vind kan gøre det nødvendigt at justere brænderens kontrolknop for at opnå den rigtige grilltemperatur.

Hvis brænderen går ud i løbet af grillningen, skal du åbne for dækslet, slukke for brænderen og vente i 5 minutter, før du tænder den igen.

Afdrypning og fedt:

Overskydende afdrypning og fedt vil samle sig i grillpanden, som befinder sig på undersiden af grillen. Der fås drypbakker til engangsbrug, som passer til grillpanden.

⚠ FARE

Kontroller, at der ikke er fedtphobninger i grillpanden og bundpanden før hver brug.
Fjern overskydende fedt for at undgå brand i bunden af grillen.

⚠ FARE

Flyt ikke O-Grill, når du bruger den, eller mens den er varm.

Rengøring og vedligeholdelse

⚠ FARE

Sluk (OFF) for grillen og vent, indtil den er kølet ned før du rengør den.

Rengøring

Udvendige overflader

Brug varmt sæbevand til rengøringen, og skyl med vand.

⚠ FARE

Brug ikke ovenrens, skurende rengøringsmidler (køkkenrengøringsmidler) rengøringsmidler, som indeholder citrusprodukter eller skuresvampe på grillens overflader.

Grillrist

Rengøres med en egnet børste med messingbørster. Hvis det er nødvendigt, kan du fjerne den fra grillen og vaske den med varmt sæbevand, og derefter skylle med vand.

Grillpande

Der fås foliebakker til engangsbrug, eller du kan lægge aluminiumsfolie i grillpanden.

Vask grillpanden med varmt sæbevand, og skyl efter.

Indvendig bundpande

Børst alle rester væk fra brænderrørene.

GØR IKKE BRÆNDERPORTENE (ÅBNINGERNE) STØRRE.

Vask indersiden af bundpanden med varmt sæbevand, og skyl med vand.

Indeni dækslet

Mens dækslet endnu er varmt, tørre du indersiden med køkkenrulle for at hindre fedtphobninger. Fedtphobninger ligner plamager af maling.

Brug ikke rengøringsmidler, som indeholder syre, mineralsk sprit eller xylen. Skyl godt efter rengøringen.

Vedligeholdelse

⚠ FARE

- Du må ikke berøre eller prøve at udføre vedligeholdelse på O-Grill i mindst én time efter brug.
- Sørg for, at alle kontroller er OFF og at propencylinderen er fjernet, før du udfører vedligeholdelse.

For at kunne nyde O-Grill i mange år, skal du udføre følgende vedligeholdelsesaktiviteter regelmæssigt:

- Sørg for, at de udvendige overflader holdes rene.
- Brug varmt sæbevand til rengøring.
Brug aldrig antændelige eller skurende rengøringsmidler.
- Luftindtaget (Fig. 14) skal holdes åbent. Hold kontroller, brænder og cirkulationsluftkanaler rene. Tegn på mulig blokering inkluderer:

1. Gaslugt sammen med brænderflammer, som ser gule og langsomme ud.
2. Grillen når ikke op i temperatur.
3. Grillen varmes ujævnt op.
4. Der kan ikke tændes for brænderen.

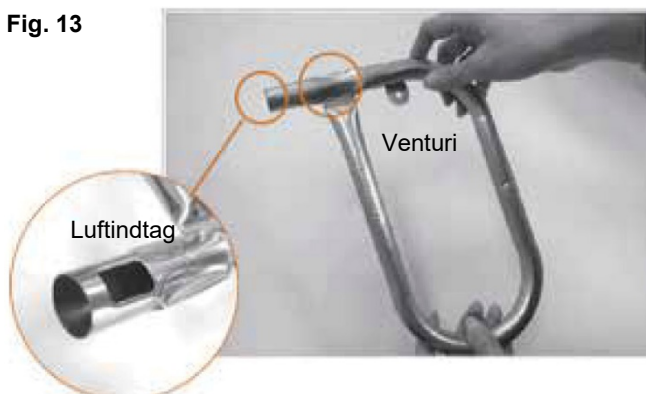
⚠ FARE

Hvis man ikke korrigerer de ovennævnte problemer, kan det medføre brand, hvilket kan føre til alvorlig legemsskade eller døden, samt forårsage skade på ejendom.

Brugsanvisning for bærbar LP-gasgrill

- Edderkopper og insekter kan bygge rede indeni brænderen venturi-del (Fig. 14). Dette kan skade O-Grill og gøre den farlig at bruge. Rengør brænderhullerne ved at bruge en robust piberenser. Trykluft kan hjælpe med at fjerne små partikler.

Fig. 13

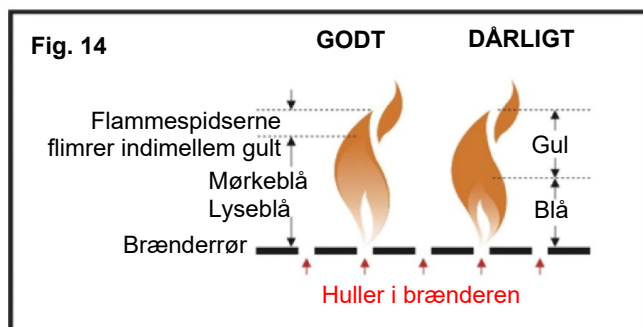


- Kulaflejringer kan skabe en brandfare. Rengør brænderen med varmt sæbevand, hvis der opstår kulaflejringer.
- Hvis O-Grill har stået utildækket og er våd efter regn, sne, vandsprinklere osv. skal du lade den tørre (mindst 30 min. før brug).

BEMÆRK: I miljøer, hvor luften er meget saltet (som f.eks. ved havet) opstår der hurtigere korrosion end normalt. Du skal tjekke jævnligt for korroderede områder, og straks reparere dem.

Brænderens flammemønster

O-Grill-brænderen har en fabriksindstillet luft- og gasblanding. Der vises et korrekt flammemønster. (Fig. 14)

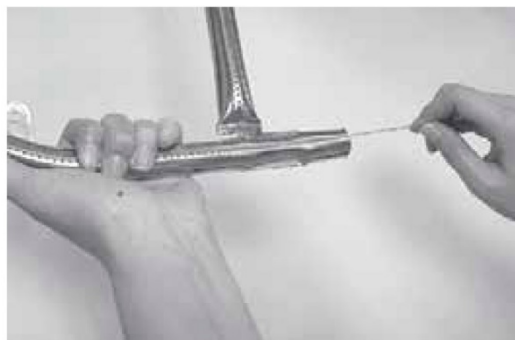


Hvis brænderflammerne ikke ser sådan ud i hele brænderrøret, skal du følge rengøringsprocedurerne for brænderen.

Rengøringsprocedurer for brænderrøret:

Sluk for gasforsyningen. Fjern brænderrøret. (Se Udskiftning af brænderrør) Kig indeni brænderen med en lommelygte. Rengør indersiden af brænderen med en wire (der kan anvendes en udstrakt bøjle). (Fig. 14)

Fig. 15



Tjek og rengør ventilen 7 i den bageste ende af bundpanden. Brug en børste med stålborster til at rengøre ydersiden af brænderen. Dette gøres for at sørge for, at alle brænderportene er helt åbne.

FARE

Du må ikke gøre brænderportene større, når du rengør dem.

Udskiftning af brænderrøret

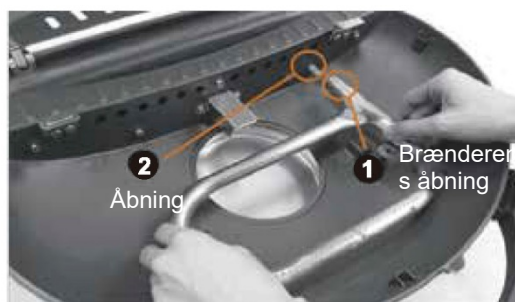
- O-Grill skal være OFF og afkølet.
- Skrue propencylinderen af og fjern den fra ventil-/regulatorenheden.
- Åbn dækslet.
- Fjern grillristen.
- Skrue af og fjern skuerne og skiverne af rustfrit stål, som holder brænderrøret på plads i bundpanden (Fig. 16).

Fig. 16



- Skyd brænderrøret ud fra bundpanden.

Fig. 17



FORSIGTIG: Brænderens åbning ① skal placeres korrekt over ventilåbningen ②. (Fig. 17)

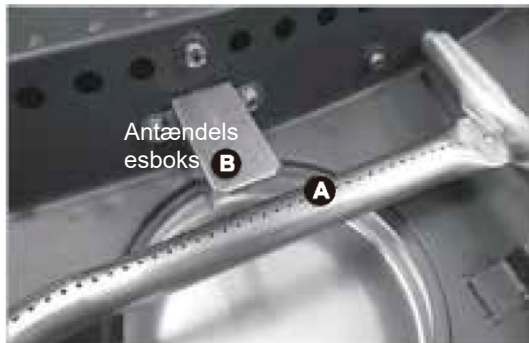
Brugsanvisning for bærbar LP-gasgrill

- 7) For igen at installere brænderen skal du udføre procedure 5 til 7 bagfra.

Vigtig:

Kontroller at åbningen ② (Fig. 17) er sat på brænderens åbning ① (Fig. 18) og hullet på antændelsesporten (Fig. 19) er på linje med pilen på antændelsesboksen (Fig. 18)

Fig. 18



FARE

Hvis man ikke følger de ovennævnte procedurer, kan det føre til brand, hvilket kan medføre alvorlig legemsskade eller døden, samt forårsage skade på ejendom.

Betjening af antændelsessystemet

Hvis der ikke kan tændes for brænderen med antændelsessystemet, kan du tænde brænderen med en tændstik. Hvis du kan tænde brænderen med en tændstik, skal du tjekke antændelsessystemet.

- Tjek at både de hvide og sorte antændelsesledninger er sat korrekt fast.
- Tjek at antændelsesknappen trykker tænderen (knappen) ned, og vender tilbage til op-positionen. Hvis antændelsessystemet fortsat ikke tænder, skal du kontakte kundeservice-repræsentanten i dit område.

Opbevaring

Og/eller ikke i brug

- Når O-Grillen ikke er i brug, skal propancylinderen KOBLES FRA og propancylinderen skal opbevares udendørs på et velventileret sted. Sæt støvdæksler på cylinderventiludgangene, når cylinderen ikke er i brug (Fig. 19)

Fig. 19



- O-Grill skal tjekkes for gaslækager og eventuelle obstruktioner i brænderrørene før brug. (Se afsnit: "Rengøring og vedligeholdelse").
- Brænderens venturidel skal også tjekkes for obstruktioner. (Se afsnit: "Rengøring og vedligeholdelse").
- O-Grill kan nemt opbevares stående op for at spare plads. (Fig. 20)

Fig. 20

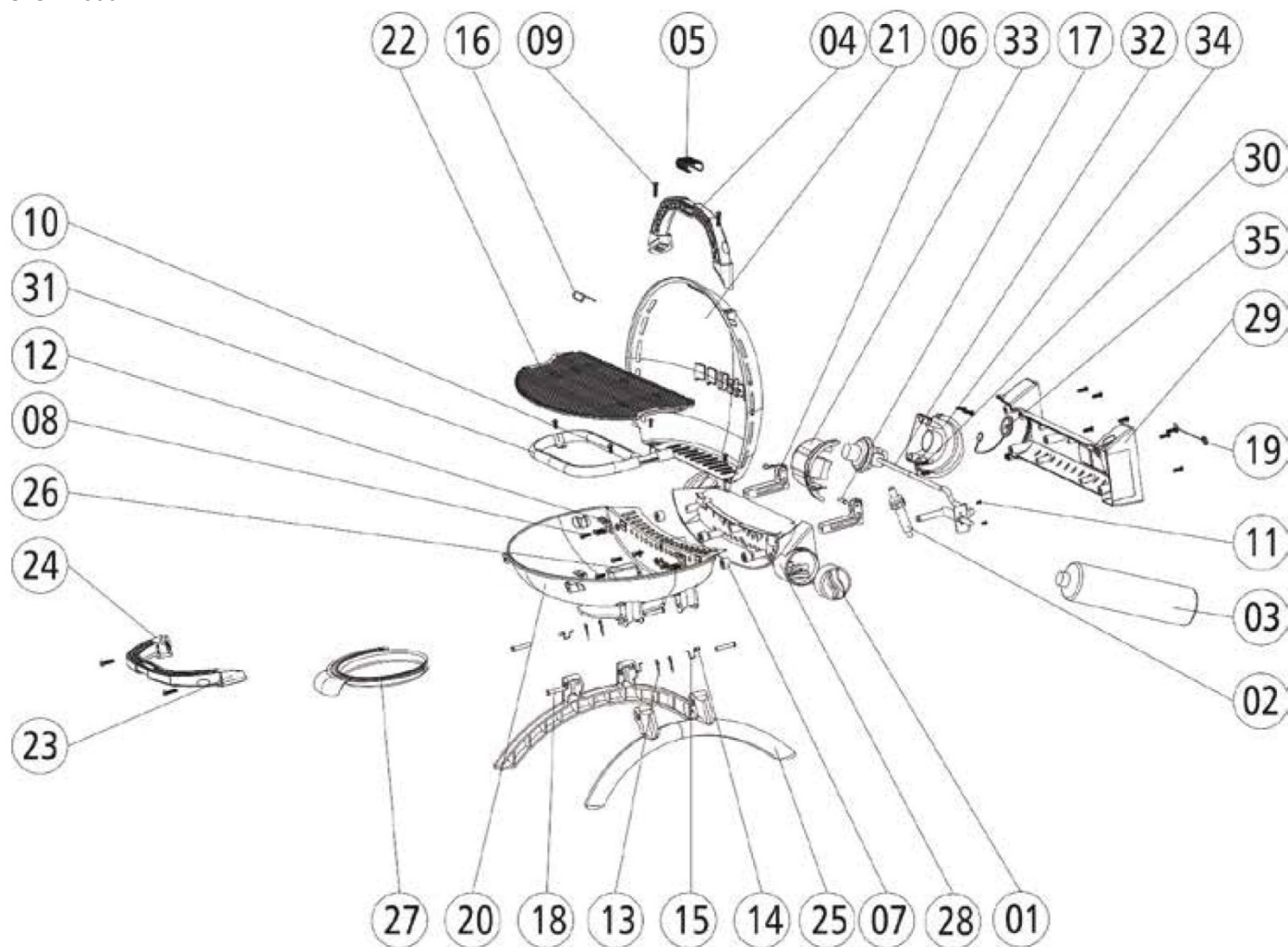


PROBLEM	TJEK	LØSNING
Brænderen tændes ikke, eller flammen er lav i HIGH-position.	Har LP-cylinderen et lavt indhold af brændstof, eller er den tom? Er tænderen våd? Kan man tænde for brænderen med en tændstik?	Udskift propancylinderen. Hvis du kan tænde brænderen med en tændstik, skal du tjekke antændelsessystemet.
	Er der luft i gasledningen?	Det kan tage op til et minut at tænde brænderen, efter at propancylinderen er tilkoblet.
Brænderen brænder med en gul eller orange flamme, ledsaget af gaslugt.	Er der en blokering i brænderrøret eller i venturi?	Rengør brænderrøret. (Se afsnittet "Vedligeholdelse")
Opflamning	Er grillristen belagt med et lag af fedt, der er brændt fast?	Rengør grundigt. (Se afsnittet "Rengøring") Rengør grillpande.
Brænderens flammemønster er forkeert. Flammen er lav, når brænderen er på HIGH. Der er ikke flammer hele vejen langs brænderrøret.	Er brænderen ren?	Rengør brænderen. (Se afsnittet "Vedligeholdelse")
	Er LP-cylinderens tryk for lavt?	Udskift propancylinderen.
	Er udendørstemperaturen under 4 °C, og er LP-cylinderen mindre end 1/4 fuld?	Udskift med en fuld cylinder.
Brænderen tænder ikke, når der trykkes på antændelsesknappen.	Er brændstofflowet hindret?	Tjek brænderen og åbningerne for blokeringer. Sæt kontrolknappen til ON-positionen.
	Er brænderrøret placeret for langt nede under antændelsesboksen?	Tjek at brænderrøret er placeret korrekt over antændelsesboksen. (Se afsnit "Vedligeholdelse - Udskiftning af brænderrøret").
Brænderflammen tændes ikke hele vejen rundt om brænderrøret.	Er brænderportene rene og helt åbne?	Rengør brænderen. (Se afsnittet "Vedligeholdelse") Anvend en lille papirklips til at rense evt. snavsede porte.
Brænderen bliver ikke ved med at være tændt.	Er der ophobninger af støv og/eller snavs?	Fjern snavs og/eller støv rundt om brænderportene.

Hvis problemerne ikke kan korrigeres ved brug af disse metoder. Kontakt kundeservicerepræsentanten i dit område.

Brugsanvisning for bærbar LP-gasgrill

Reservedelsliste Detaljeret visning O-Grill 500



Indeksnr.	Varenr.	Beskrivelse.	Antal/mont ering
1	OG110001	Kontrolknop	1
2	OG110002	Tænder	1
3	OG110003	LP-cylinder (valgfrit)	1
4	OG110004	Håndtag	2
5	OG110006	Håndtagsslås	1
6	OG110009	Hængsel på dæksel	2
7	OG110010	Varmeisolator	5
8	OG110011	M5 x L16 mm Philip-skruer	22
9	OG110012	M5 x L22 mm Philip-skruer	4
10	OG110013	M5 x L12 Philip-skruer	6
11	OG110014	M3 x 8 mm Philip-skruer	4
12	OG110015	Holder til grillrist	2
13	OG110016	Fjederlås af R-type	6
14	OG110017	Låsepind til sammenklappelige ben	4
15	OG110018	Fjeder til låsepind til sammenklappelige ben	4
16	OG110019	Holder til grillrist	1
17	OG110020	Låsepind A	2
18	OG110021	Låsepind B	4

Indeksnr.	Varenr.	Beskrivelse	Antal/mont ering
19	OG110022	Tændstikforlængelse	1
20	OG110023	Bundpande	1
21	OG110024	Dæksel	1
22	OG110025	Grillrist	1
23	OG110026	Varmeisolator til håndtaget (H)	2
24	OG110027	Varmeisolator til håndtaget (V)	2
25	OG110028	Sammenklappelige ben	2
26	OG110029	Antændelsesboks	1
27	OG110030	Grillpande til fast	1
28	OG110031	Grillendens frontdæksel	1
29	OG110032	Grillendens bagdæksel	1
30	OG110033	Holder til gasslange*	1
31	OG110034	Brænder*	1
32	OG110035	Regulator 8 t ventil	1
33	OG110036	Cylinderens topdæksel	1
34	OG110037	Cylinderens bunddæksel	1
35	OG110038	LPG-indtagsdæksel	1

Brugsanvisning for bærbar LP-gasgrill

Garanti

Begrænset garanti på et år Pro-Iroda Industries, Inc. (iroda) garanterer, at dette produkt, i en periode på et år fra den oprindelige købsdato, vil være fri for defekter i materiale og arbejdsudførelse.

På egne vilkår vil Iroda reparere eller erstatte dette produkt eller eventuel komponenter af produktet, som viser sig at være defekt i løbet af garantiperioden. Udskiftningen vil være et nyt eller reproduceret produkt eller en ny eller reproduceret komponent. Dette er vores eksklusive garanti. Denne garanti er gyldig for den oprindelige køber fra datoen for det oprindelige køb, og kan ikke overføres. Behold den oprindelige salgskvittering. Kvitteringen er nødvendig for at kunne drage fordel af garantien.

Hvad denne garanti ikke dækker Denne garanti dækker ikke normal slitage på dele, dele som ikke er originaldele eller skader, som skyldes følgende:

Uagtsom brug eller misbrug af produktet, kommerciel brug af produktet, brug, som strider imod brugsanvisningen, demontering, reparation eller ændringer udført af andre end et autoriseret servicecenter. Desuden dækker garantien ikke naturkatastrofer som f.eks. brand, oversvømmelse, storm og tornadoer.

Garantien er ugyldig, hvis skaden på et produkt skyldes brug af en anden del end originaldelen.



ADVARSEL-BRANDFARE:

Du skal rengøre eventuel fedtphobning eller rester fra fedtpanden og alle indvendige dele af Iroda-gasgrillen efter hver brug.

Hvis du ikke gør det, kan det føre til brand.

AVERTISSEMENT-RISQUE D'INCENDIE:

Vous devez nettoyer tout résidu de graisse ou débris de la poêle ainsi que toutes les pièces intérieures de votre grill iroda après chaque utilisation.

Ne pas procéder de la sorte fait encourir un risque d'incendie.

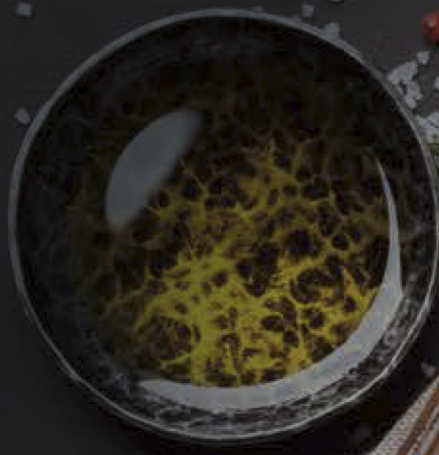
Pro-Iroda ER IKKE ANSVARLIG FOR SKADER, SOM SKYLDES BRUG AF UAUTHORISEREDE DELE ELLER UAUTHORISERET SERVICE. Pro-Iroda ER IKKE ANSVARLIG FOR TILFÆLDIGE SKADER ELLER FØLGESKADER SOM SKYLDES BRUD PÅ DEN UDTRYKKELIGE ELLER IMPLICITTE GARANTI ELLER BETINGELSER. BORTSET FRA I DEN GRAD DET ER FORBUDT I HENHOLD TIL GÆLDENDE LOVGIVNING, ER ALLE IMPLICITTE GARANTIER OM SALGBARHED ELLER EGNETHED TIL ET SÆRLIGT FORMÅL BEGRÆNSET I VARIGHED HVAD ANGÅR VARIGHEDEN AF DEN OVENNÆVNTE GARANTI ELLER BETINGELSERNE. ENKELTE STATER, AMTER ELLER RETSKREDSE TILLADER IKKE EKSKLUSION ELLER BEGRÆNSNING AF TILFÆLDIGE SKADER ELLER FØLGESKADER ELLER BEGRÆNSNINGER FOR HVOR LÆNGE EN IMPLICIT GARANTI GÆLDER, SÅ DE OVENNÆVNTE BEGRÆNSNINGER ELLER EKSKLUSIONER GÆLDER MÅSKE IKKE FOR DIG. DENNE GARANTI GIVER DIG SPECIFIKKE JURIDISKE RETTIGHEDER, OG DU KAN OGSÅ HAVE ANDRE RETTIGHEDER, SOM VARIERER FRA AMT TIL AMT ELLER FRA KOMMUNE TIL KOMMUNE.

Omkostningerne for at transportere produktet til et autoriseret servicecenter for garantiservice er køberens ansvar. Send ikke produkter med brændstof i tankene, eller med propencylindere til engangsbrug.

Garantiservice

Garantiservice er tilgængelig ved at kontakte Pro-Iroda servicecenter på

O-Glory Inc.
5029 CALMVIEWAVE., BALDWIN PARK,
CA 91706, U.S.A.
Grønt nummer: 888-696-5670
E-mail contactus@proiroda.com



400



500



900T

